

## Export / Import mit CSV im ePages Webshop

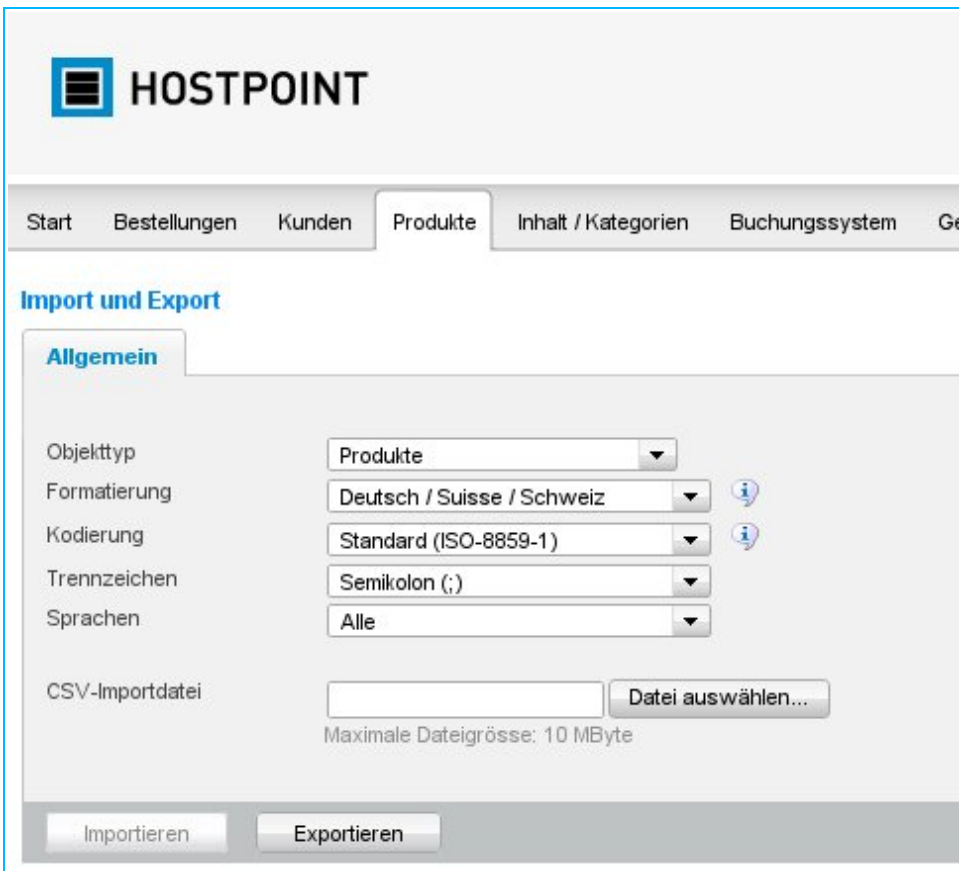


## Export im Webshop

Als erstes müssen die Daten der bereits vorhandenen Artikel über „Produkte“ > „Import und Export“ exportiert werden. Falls noch keine Artikel im Webshop erfasst wurden, am besten einige Artikel manuell erfassen, damit danach beim Export die entsprechenden Daten in den Tabellen für die neuen Artikel weiter nachgetragen werden können.

### Information zum Export

Beim Export werden die Daten Ihres Shop aus der Datenbank nur kopiert und nicht gelöscht. Ihr Shop ist also auch nach einem Export weiterhin voll funktionsfähig.



**HOSTPOINT**

Start   Bestellungen   Kunden   **Produkte**   Inhalt / Kategorien   Buchungssystem   Ge...

### Import und Export

**Allgemein**

Objekttyp:

Formatierung:  ⓘ

Kodierung:  ⓘ

Trennzeichen:

Sprachen:

CSV-Importdatei:

Maximale Dateigrösse: 10 MByte

Speichern Sie die erzeugte CSV-Datei auf Ihrem Rechner

### Tipp

Legen Sie sich Lokal eine Sicherheitskopie an.

## Öffnen der .csv Datei

Öffnen Sie die exportierte .csv Datei mit OpenOffice Tabellenkalkulation (nicht Microsoft Excel).

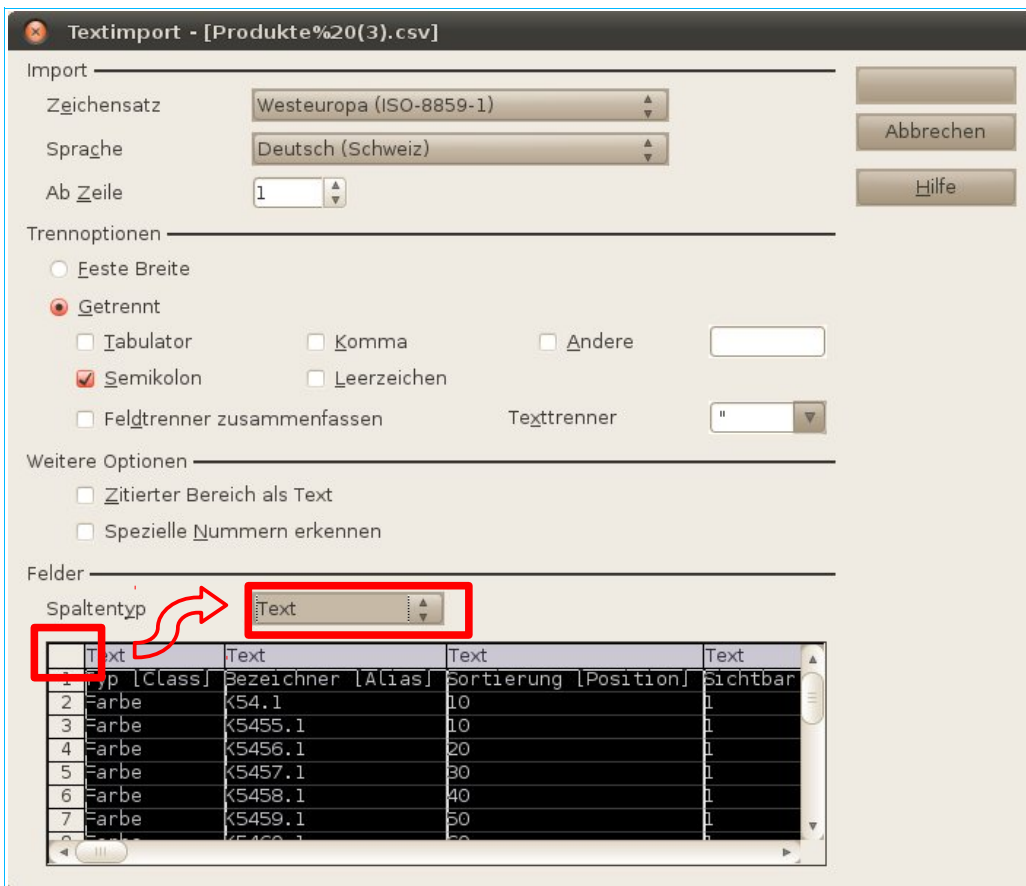
### Infos zum Hintergrund warum Excel nicht verwendet werden sollte

Aufgrund mangelnder Unterstützung der UTF-8-Kodierung durch Excel sowie der hohen Fehleranfälligkeit des Tabellenprogramms beim Import der CSV Dateien empfehlen wir Ihnen dringend, für die Weiterverarbeitung der CSV-Datei das kostenlos erhältliche OpenOffice zu nutzen.

Bei der Bearbeitung der Daten in Excel riskieren Sie, Ihren kompletten Datenbestand später nicht mehr nutzen zu können.

Wählen Sie beim Zeichensatz sowie bei den Trennoption die gleichen Einstellungen, wie beim Export im Webshop aus.

**Wichtig: Markieren Sie bei „Felder“ alle Felder indem Sie ganz links oben auf das leere Kästchen klicken und wählen Sie dann bei Spaltentyp „Text“ aus.**

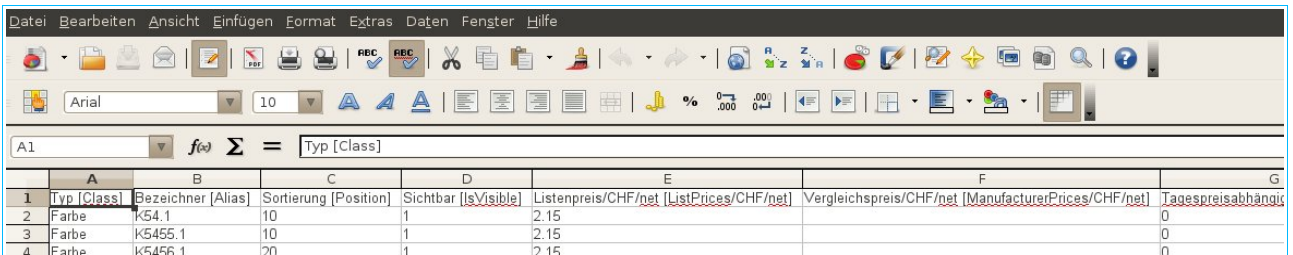


## CSV-Datei bearbeiten

Die CSV-Dateien sind unabhängig vom gewählten Objekttyp stets gleich aufgebaut. In der ersten Zeile finden Sie die Überschriften zu den einzelnen Elementen. Ab der zweiten Zeile folgen die eigentlichen Inhalte. Dabei gilt: Pro Objekt (Kunde, Produkt etc.) wird eine komplette Zeile verwendet.

**Zwei Regeln müssen Sie bei der Bearbeitung der CSV-Datei beachten, damit Sie im Anschluss die Import-Funktion nutzen können:**

- Ändern Sie auf keinen Fall die Überschriften in der ersten Zeile.
- Vertauschen Sie nicht die Reihenfolge der einzelnen Spalten.



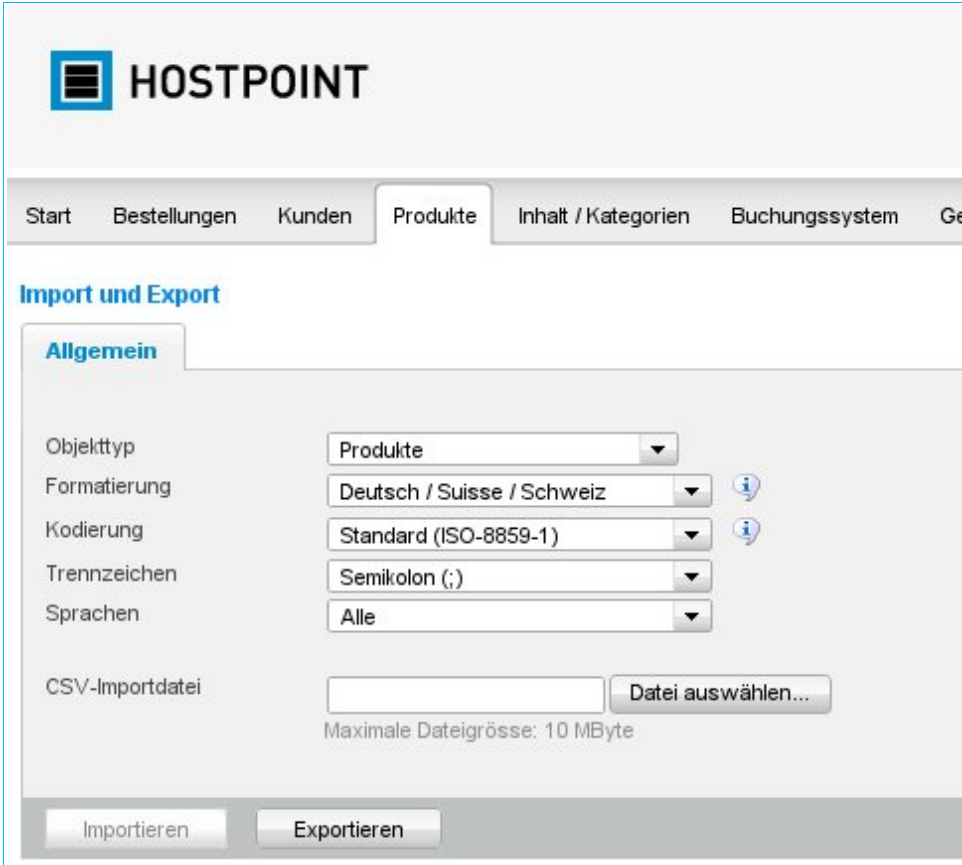
	A	B	C	D	E	F	G
1	Typ [Class]	Bezeichner [Alias]	Sortierung [Position]	Sichtbar [IsVisible]	Listenpreis/CHF/net [ListPrices/CHF/net]	Vergleichspreis/CHF/net [ManufacturerPrices/CHF/net]	Tagespreisabhängig
2	Farbe	k54.1	10	1	2.15		0
3	Farbe	k5455.1	10	1	2.15		0
4	Farbe	k5456.1	10	1	2.15		0

### Wichtig:



Beim Speichern der CSV-Datei, muss zwingend der Dateityp .csv beibehalten werden

## Import im Webshop

Importieren Sie die angepasste CSV-Datei wieder bei Import und Export im Webshop. Wählen Sie bei „Datei auswählen...“ ihre lokale Datei die Sie bearbeitet haben aus und klicken anschliessend auf „Importieren“



The screenshot shows the Hostpoint web interface. At the top, there is a navigation menu with tabs: Start, Bestellungen, Kunden, **Produkte**, Inhalt / Kategorien, Buchungssystem, and Ge. Below the navigation, the section 'Import und Export' is active, with a sub-tab 'Allgemein'. The settings are as follows:

Objekttyp	Produkte	
Formatierung	Deutsch / Suisse / Schweiz	
Kodierung	Standard (ISO-8859-1)	
Trennzeichen	Semikolon (;)	
Sprachen	Alle	
CSV-Importdatei	<input type="text"/>	<input type="button" value="Datei auswählen..."/>

Maximale Dateigrösse: 10 MByte

At the bottom, there are two buttons: 'Importieren' and 'Exportieren'.